

I CONGRESO NACIONAL DE DERECHO DE LA DISCAPACIDAD.

HACIA UN DERECHO INCLUSIVO

15, 16 y 17 de Noviembre de 2017. Elche

DERECHO A LOS APOYOS NECESARIOS: Escala de la intensidad de apoyo y programa de intervención para mejorar la calidad de vida en personas adultas con discapacidad intelectual

#### AUTORES

Dr. Joan R. Garcia-Perales  
Dr. Psicología  
Facultat de Psicologia  
Departamento de Metodologia  
Universitat de València  
E-Mail: [joangp@uv.es](mailto:joangp@uv.es)

D<sup>a</sup> Carmen Garre Izquierdo  
Lic. Psicología  
Directora del centro "la Tramoia" IVASS.  
Elche.  
E-Mail: [garre\\_mca@gva.es](mailto:garre_mca@gva.es)

PALABRAS CLAVE: Discapacidad intelectual, apoyos, intervención en discapacidad, calidad de vida, derechos de la DI.

El objetivo de la investigación parte del análisis de las necesidades de las personas con discapacidad intelectual y su derecho a recibir los apoyos (educativos, familiares y formales) que mejoren la calidad de vida de las personas (Gómez et al., 2011; Martínez-Pujalte, 2016). Para ello el estudio parte de un diagnóstico de las necesidades, diseña un plan de intervención y evalúa si los resultados afectan a la calidad de vida.

Actualmente asistimos a un cambio de paradigma, “*de los derechos de las personas con discapacidad a la discapacidad como derecho*”. Este cambio de orientación exige una nueva organización de los servicios y de los apoyos con el fin de mejorar la calidad de vida de un colectivo que ha pasado de estar excluido, luego a estar integrado y ahora tiene como reto la inclusión social plena con los apoyos necesarios (Martínez-Pujalte, 2016; Naciones Unidas, 2006; Riera, 2003).

La participación de las personas con discapacidad en los procesos económicos y productivos, si bien encuentra todavía muchos obstáculos, es, por tanto, un ámbito prioritario de la acción encaminada a la búsqueda de la igualdad de oportunidades (Rosenqvist, 1990).

Sin embargo, no todos los tipos de discapacidad presentan las mismas dificultades a la hora de conseguir la integración laboral. Mientras las personas con discapacidades motrices o sensoriales pueden, en muchas ocasiones, conseguir y mantener un empleo mediante la realización de adaptaciones del entorno laboral relativamente sencillas, las personas con discapacidad intelectual requieren, en la mayoría de los casos, adaptaciones y cambios más profundos (Alba y Moreno, 2004). Por esta razón, muchas de las experiencias desarrolladas para estas personas en los años pasados han consistido en la creación de centros ocupacionales o entornos especiales de empleo protegido, como los Centros Especiales de Empleo (Fenández e Iglesias, 1999; Ibáñez y Mudarra, 2007). Dichas iniciativas, aunque pueden constituir una opción adecuada en determinados casos, no responden realmente al objetivo de normalización, que requiere la integración de la persona con discapacidad en puestos de trabajo de empresas ordinarias (Egido, 2014).

### *Metodología:*

El estudio se realizó en un centro ocupacional para personas adultas con discapacidad intelectual en el que participaron 30 sujetos con discapacidad leve o moderada 56,7% mujeres y 43,3% varones con una edad media de 33,07 años y una DT de 6,27. Del total de sujetos, 17 participaron en el programa de intervención y 13 no participaron (grupo control).

Se utilizaron dos instrumentos uno para determinar las necesidades de las personas con discapacidad con el objetivo de concretar el programa de intervención, y otro para evaluar la efectividad del programa midiendo la satisfacción vital tras la implementación del programa. El punto de partida era analizar las necesidades de las personas con discapacidad, para ello se utilizó la *escala de intensidad de apoyos (SIS)* (Verdugo et al., 2007) que incluye las subescalas de necesidades de apoyo (Actividades de la vida en el hogar, en la vida en comunidad, de aprendizaje a lo largo de la vida, de empleo, de salud y sociales), la subescala de protección y defensa, y la de apoyo médico y conductual.

A partir de los resultados, se diseñó un programa de intervención que incidía en aspectos de autonomía personal, autoeficacia, habilidades sociales y comunicativa, y acercamiento a los elementos culturales del contexto, las actividades se presentaron desde una perspectiva de la orientación personal y profesional.

Se aplicó a un grupo de 17 personas (52,9% varones y 47,1% mujeres) elegidos de manera aleatoria de todo el centro. El programa engloba tres áreas formuladas en forma “de derecho a”: Derecho a las tecnologías, que se concreta en la gestión íntegra de la biblioteca para incrementar las competencias digitales así como de búsqueda de información. Derecho a la autonomía personal, se llevó a cabo a través de la elaboración y dramatización de cuentos que simulaban situaciones cotidianas para trabajar la asimilación de roles sociales y la resolución de problemas. Y por último el Derecho a la cultura, llevada a cabo a través del análisis de textos e imágenes con el objetivo de conocer las diferentes manifestaciones culturales de la comarca y desarrollar la capacidad crítica ante textos informativos y recursos audiovisuales.

A final del programa se evaluaron 30 sujetos de los cuales 17 habían realizado el programa de intervención. La evaluación se llevó a cabo con el instrumento Escala Integral de Verdugo (2009) (Escala integral: evaluación objetiva y subjetiva de la calidad de vida de personas con discapacidad intelectual) y se analizaron los indicadores de bienestar físico que agrupa las variables de salud, bienestar físico global y atención sanitaria; Inclusión social que incluye ambiente residencial y apoyos; bienestar emocional integrado por bienestar psicológico y satisfacción; desarrollo personal referida a la competencia personal; Relaciones interpersonales formada por apoyos y derechos.

La Escala Integral está formada por dos partes (evaluación objetiva y subjetiva de la calidad de vida) con ítems cuyo contenido hace referencia a alguna de las ocho dimensiones propuestas en el modelo. Nosotros hemos optado por administrar la parte de la evaluación objetiva, puntuaciones *cuantitativas* diferenciadas para va-

rios factores con dichas dimensiones. La relevancia del instrumento para evaluar la calidad de vida de personas con discapacidad es manifiesta no solo a nivel nacional, sino también internacional. Son prueba de ello los procesos de adaptación y validación iniciados ya para su aplicación en otros países como Holanda (Verdugo, Arias, Gómez y van Loon, 2007), Bélgica, Portugal, Irlanda, Colombia, Argentina y Brasil.

El análisis de los datos se ha realizado a través del paquete SPSS a través de Anovas y pruebas t para comprobar la efectividad del programa, estableciendo comparaciones entre los grupos tratamiento y control, así como si había diferencias en las variables demográficas de género y edad entre los sujetos. También se realizó un análisis multivariado con un diseño factorial: Intervención x género x edad (2x2x3), esto es si habían participado o no en la intervención, el género y la edad segmentada en tres tramos hasta los 30 años, de 31 a 40 y mayores de 40.

### Resultados:

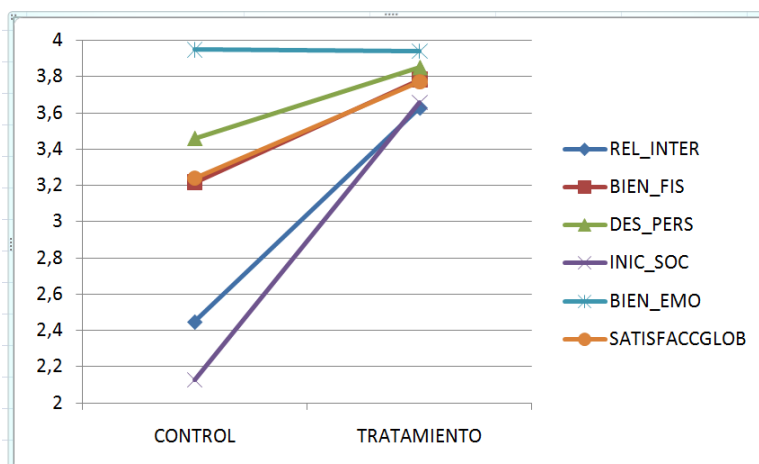
Los resultados muestran diferencias significativas entre el grupo control y el grupo intervención, así como en las variables del género y edad que a continuación se presentan. La fiabilidad de la escala administrada para nuestra muestra presenta un alfa de Cronbach de 0,86

La satisfacción vital de las personas adultas con discapacidad, en la Escala de Satisfacción Vital (Verdugo, 2009) se mide con las siguientes dimensiones: bienestar físico, inclusión social, bienestar emocional, desarrollo personal y relaciones interpersonales.

Tabla 1 Estadísticas de grupo Resultados en las dimensiones de satisfacción vital en función de si ha habido tratamiento o si no se ha aplicado el procedimiento de intervención: t, medias y desviación típica.(1, sin intervención, 2 resultados tras la intervención)

	TRATA	N	Media	Desviación estándar	Media de error estándar
REL_INTER	1,00	13	2,4487	1,17533	,32598
	2,00	17	3,6275	1,78393	,43267
BIEN_FIS	1,00	13	3,2179	1,00550	,27888
	2,00	17	3,7843	,89901	,21804
DES_PERS	1,00	13	3,4615	1,36109	,37750
	2,00	17	3,8529	1,08154	,26231
INIC_SOC	1,00	13	2,1282	,67753	,18791
	2,00	17	3,6569	1,28218	,31098
BIEN_EMO	1,00	13	3,9487	,81475	,22597
	2,00	17	3,9412	1,01711	,24669
SATISFACCGLOB	1,00	13	3,2410	,34350	,09527
	2,00	17	3,7725	,86877	,21071

Gráfico 1. Dimensiones de la satisfacción vital de las personas con discapacidad intelectual antes y después de la intervención.



Como se puede observar en los resultados, las dimensiones presentan una mejora tras el programa de intervención, la prueba t muestra las diferencias estadísticamente significativas en la dimensión satisfacción global ( $M=3,77$   $DT=0,86$  vs  $M=3,02$   $DT=0,34$ ) con  $t(21) = -2,29$ ,  $p=0,047$ ; relaciones interpersonales ( $M=2,44$   $DT=1,7$  vs  $M=3,63$   $DT=0,89$ ) con  $t(27) = -2,17$ ,  $p=0,049$ ; inclusión social ( $M=3,12$   $DT=0,67$  vs  $M=3,65$   $DT=1,2$ ) con  $t(25) = -3,82$ ,  $p=0,00$ ; en el resto de dimensiones aunque la tendencia postratamiento sea superior, las pruebas t no muestran diferencias significativas.

Diferencias respecto al género:

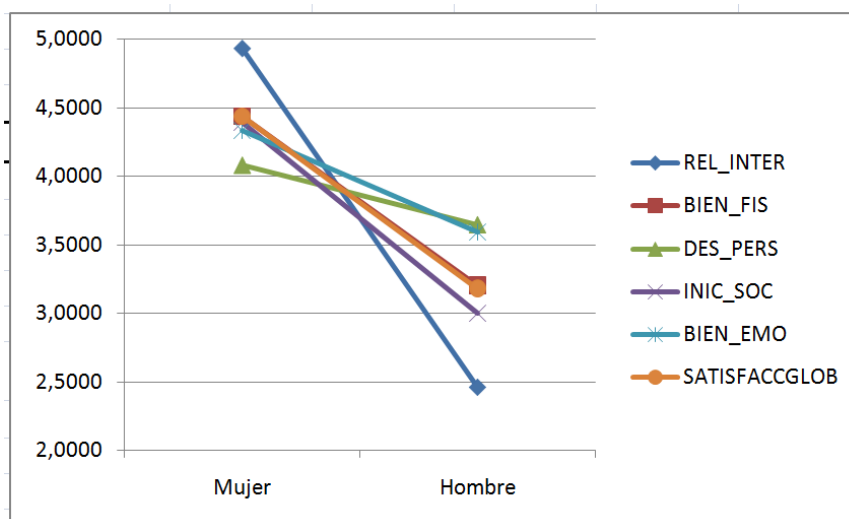
Tabla 2 Medias en las dimensiones de satisfacción vital para el grupo en función del género. Estadísticas de grupo

	GENER	N	Media	Desviación estándar	Media de error estándar
REL_INTER	Mujer	8	4,9375	1,46368	,51749
	Varón	9	2,4630	1,11734	,37245
BIEN_FIS	Mujer	8	4,4375	,63582	,22480
	Varón	9	3,2037	,67586	,22529
DES_PERS	Mujer	8	4,0833	,93859	,33184
	Varón	9	3,6481	1,21176	,40392
INIC_SOC	Mujer	8	4,3958	1,30912	,46284
	Varón	9	3,0000	,87003	,29001
BIEN_EMO	Mujer	8	4,3333	1,08379	,38318
	Varón	9	3,5926	,86647	,28882
SATISFACCGLOB	Mujer	8	4,4375	,61372	,21698
	Varón	9	3,1815	,58716	,19572

Tabla 3 Pruebas t para las dimensiones del grupo intervención. Prueba de muestras pendientes

		Prueba de Levene		prueba t para la igualdad de medias						
		F	Sig.	t	gl	Sig. (bilateral)	Dif. med.	Dif. error	95% IC	
									Infe	Sup
REL_INTER	Varianzas iguales	1,01	,333	3,946	15	,001	2,47454	,62711	1,13	3,81
	No varianzas iguales			3,81	13,3	,002	2,47454	,63758	1,09	3,85
BIEN_FIS	Varianzas iguales	,201	,660	3,862	15	,002	1,23380	,31948	,55	1,91
	No varianzas iguales			3,877	14,8	,002	1,23380	,31826	,55	1,91
DES_PERS	Varianzas iguales	,294	,596	,820	15	,425	,43519	,53101	-,69	1,56
	No varianzas iguales			,832	14,7	,418	,43519	,52275	-,68	1,55
INIC_SOC	Varianzas iguales	4,11	,061	2,619	15	,019	1,39583	,53306	,25	2,53
	No varianzas iguales			2,556	11,2	,025	1,39583	,54619	,25	2,58
BIEN_EMO	Varianzas iguales	,000	,991	1,565	15	,138	,74074	,47325	-,26	1,74
	No varianzas iguales			1,544	13,4	,146	,74074	,47984	-,29	1,77
SATISFACCGLOB	Varianzas iguales	,001	,974	4,310	15	,001	1,25602	,29140	,63	1,87
	No varianzas iguales			4,298	14,5	,001	1,25602	,29221	,63	1,88

Gráfico 2. Medias en las dimensiones de satisfacción para el grupo intervención.



Como se puede observar en los resultados, las dimensiones presentan diferencias dentro del grupo tratamiento en función del género, la prueba t muestra las diferencias estadísticamente significativas en la dimensión satisfacción global  $p=0,001$ , en relaciones interpersonales  $p=0,001$ ; bienestar emocional con una  $p=0,002$ , en inclusión social con  $p=0,019$ ; en todas ellas, las mujeres presentan una puntuación superior a los varones, en el resto de dimensiones no se observan diferencias significativas.

## Efecto de la edad

La efectividad de la intervención realizada está mediada por la edad de los sujetos, en los siguientes tablas y gráficos presentamos los resultados.

Tabla 4. ANOVA

		Suma de cuadrados	gl	Media cuadr	F	Sig.
REL_INTER	Entre grupos	20,047	2	10,024	4,546	,030
	Dentro de grupos	30,871	14	2,205		
	Total	50,918	16			
BIEN_FIS	Entre grupos	1,465	2	,732	,894	,431
	Dentro de grupos	11,467	14	,819		
	Total	12,931	16			
DES_PERS	Entre grupos	1,511	2	,756	,615	,555
	Dentro de grupos	17,205	14	1,229		
	Total	18,716	16			
INIC_SOC	Entre grupos	11,785	2	5,893	5,682	,016
	Dentro de grupos	14,519	14	1,037		
	Total	26,304	16			
BIEN_EMO	Entre grupos	5,639	2	2,820	3,617	,044
	Dentro de grupos	10,913	14	,779		
	Total	16,552	16			
SATISFACCGLOB	Entre grupos	5,095	2	2,547	5,108	,022
	Dentro de grupos	6,981	14	,499		
	Total	12,076	16			

En los resultados de la ANOVA se observa que hay diferencias significativas en relaciones interpersonales  $F(2, 14) = 4,546, p = .030, \eta^2 = .01$ ; en inclusión social  $F(2, 14) = 5,682, p = .016, \eta^2 = .01$ ; en bienestar emocional  $F(2, 14) = 3,617, p = .044, \eta^2 = .01$  y satisfacción vital  $F(2, 14) = 5,108, p = .022, \eta^2 = .01$ , el resto de dimensiones no presentan diferencias significativas en función de la edad.

La prueba posthoc de Tukey,  $\alpha = .05$ , indica (véase tabla1) que las diferentes dimensiones de la satisfacción vital en personas con discapacidad presenta resultados distintos para las edades hasta 30 años (1), de 31 a 40 (2) y más de 40 (3). Veámoslo en el siguiente gráfico.

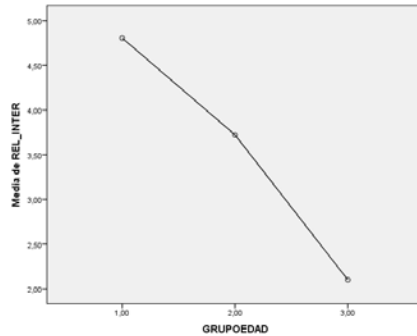
Tabla 5 Prueba Tukey Comparaciones múltiples tomando  $\alpha=0.05$ .

Variable dependiente (I) GRUPOE (J) GRUPOED (J)	Diferencia de medias	Error estándar	Sig.	95% de intervalo de confianza		
				Límite inferior	Límite superior	
REL_INTER	1,00 2,00	1,08333	,85734	,438	-1,1606	3,3272
	2,00 3,00	2,70556*	,89919	,024	,3521	5,0590
	1,00 3,00	-1,08333	,85734	,438	-3,3272	1,1606
	2,00 3,00	1,62222	,89919	,204	-,7312	3,9756
	1,00 3,00	-2,70556*	,89919	,024	-5,0590	-,3521
	2,00 3,00	-1,62222	,89919	,204	-3,9756	,7312
INC_SOC	1,00 2,00	1,83333*	,58794	,019	,2945	3,3721
	2,00 3,00	1,61111	,61664	,050	-,0028	3,2250
	1,00 3,00	-1,83333*	,58794	,019	-3,3721	-,2945
	2,00 3,00	-,22222	,61664	,931	-1,8361	1,3917
	1,00 3,00	-1,61111	,61664	,050	-3,2250	,0028
	2,00 3,00	,22222	,61664	,931	-1,3917	1,8361
BIEN_EMO	1,00 2,00	1,33333	,50974	,049	-,0008	2,6675
	2,00 3,00	,96111	,53462	,206	-,4381	2,3604
	1,00 3,00	-1,33333	,50974	,049	-2,6675	,0008
	2,00 3,00	-,37222	,53462	,770	-1,7715	1,0270
	1,00 3,00	-,96111	,53462	,206	-2,3604	,4381
	2,00 3,00	,37222	,53462	,770	-1,0270	1,7715
SATISFACC	1,00 2,00	,92222	,40770	,095	-,1448	1,9893
	2,00 3,00	1,31000*	,42760	,022	,1908	2,4292
	1,00 3,00	-,92222	,40770	,095	-1,9893	,1448
	2,00 3,00	,38778	,42760	,645	-,7314	1,5069
	1,00 3,00	-1,31000*	,42760	,022	-2,4292	-,1908
	2,00 3,00	-,38778	,42760	,645	-1,5069	,7314

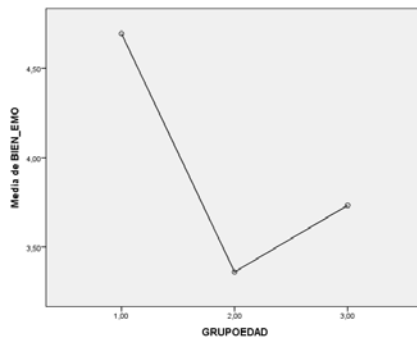
\*. La diferencia de medias es significativa en el nivel 0.05.



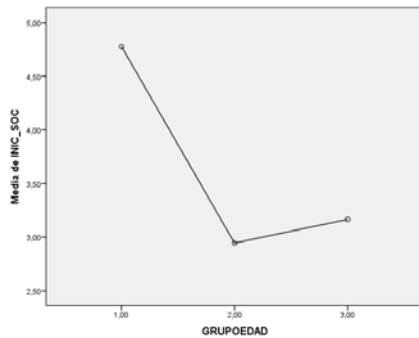
## Gráficos de las pruebas post hot de Tukey



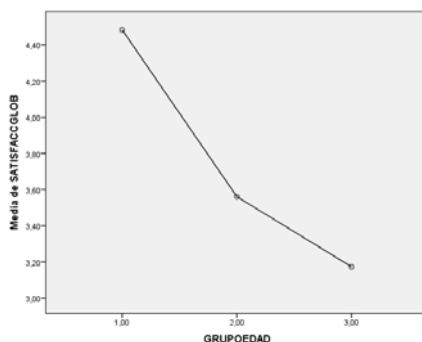
En las relaciones interpersonales existen diferencias significativas entre los menores de 30 años y los mayores de 30, presentando puntuaciones superiores los jóvenes sobre los mayores (M= 4,8 y DT=1,6 versus M= 2,1 y DT=0,83)



En la dimensión inclusión social, existen diferencias entre los jóvenes (hasta 30 años) y los que tiene entre 31 y 40 años, no siendo significativas las diferencias con las personas mayores de 40. (M= 4,7 y DT=1,2 versus M= 2,9 y DT=0,90)



En la dimensión Bienestar Emocional, existen diferencias entre los jóvenes (hasta 30 años) y los que tiene entre 31 y 40 años, no siendo significativas las diferencias con las personas mayores de 40 (M= 4,6 y DT=0,83 versus M= 3,3 y DT=0,93)



En la Satisfacción Vital tomada como conjunto de dimensiones o indicadores, existen diferencias significativas entre los menores de 30 años y los mayores de 30, presentando puntuaciones superiores los jóvenes sobre los mayores (M= 4,48 y DT=0,68 versus M= 3,1 y DT=0,62)

## Discusión

Aunque es evidente la dificultad que conlleva realizar generalizaciones a partir de los resultados descritos en el apartado anterior, de modo tentativo puede considerarse que el desarrollo de programas específicos de formación con los apoyos requeridos puede ser una alternativa adecuada para mejorar la satisfacción vital de las personas con discapacidad intelectual.

En concreto, en la experiencia analizada en este artículo, se aprecia que los alumnos muestran un elevado nivel de implicación en su proceso de formación y que tanto ellos como los padres y profesores consideran que los conocimientos adquiridos mediante el programa de formación pueden ser de utilidad para el desarrollo de un trabajo y su satisfacción vital. Como consecuencia del desarrollo de este programa, se produce una mejora de las expectativas personales y profesionales de los estudiantes con discapacidad, así como de su propio autoconcepto, que puede tener una repercusión positiva con vistas no sólo a su integración laboral, sino a su inclusión social, en un sentido más amplio.

Se diseñó un programa atendiendo a la necesidad de apoyos de las personas con discapacidad, a partir de los resultados de la *escala de intensidad de apoyos (SIS)* (Verdugo et al., 2007) en el cual se organizaban las actividades desde la perspectiva del derecho a la discapacidad expresada en tres ámbitos: Derecho a las tecnologías, que se concreta en la gestión íntegra de la biblioteca para incrementar las competencias digitales así como de búsqueda de información. Derecho a la autonomía personal, se llevó a cabo a través de la elaboración y dramatización de cuentos que simulaban situaciones cotidianas para trabajar la asimilación de roles sociales y la resolución de problemas. Y por último el Derecho a la cultura, llevada a cabo a través del análisis de textos e imágenes con el objetivo de conocer las diferentes manifestaciones culturales de la comarca y desarrollar la capacidad crítica ante textos informativos y recursos audiovisuales.

Los resultados muestran que la satisfacción vital de las personas con discapacidad intelectual han mejorado en tres ámbitos respecto a los que no habían seguido el programa, en concreto en el ámbito de las relaciones interpersonales, en el aspecto de su inclusión social y en el apartado de satisfacción global. Respecto a la existencia de diferencias entre chicos y chicas, se ha observado una mejoría superior en las mujeres que en los varones, en concreto en las áreas de satisfacción global, relaciones interpersonales, bienestar emocional e inclusión social. Respecto a la edad en la que se producen mayor cantidad de cambios es hasta los 30 años. Se produce una mejora progresiva en los distintos aspectos de la satisfacción vital que empieza a decrecer a partir de los 30, presentando diferencias significativas entre los menores de 30 y mayores de 40 en las áreas de relaciones interpersonales, inclusión social y satisfacción global. En este sentido el período óptimo, en el que las personas con discapacidad están más receptivas es hasta los 30 años.

Este trabajo plantea nuevos retos para el próximo curso, se trata de mejorar e implantar este programa a toda la comunidad educativa, más aún resultó significativa la participación de las familias en los indicadores de calidad de vida de las personas

con discapacidad intelectual por lo que la intervención futura debe contemplar este aspecto fundamental.

Los derechos de la discapacidad (o la discapacidad como derecho) no es el punto de llegada sino el punto de partida para implementar un modelo inclusivo que dote de los apoyos (Ejido, 2009) que cada persona necesita para alcanzar el mayor nivel de calidad de vida posible (Martínez-Pujalte, 2016). Este es el reto que las Administraciones y profesionales debemos afrontar, la inclusión real de las personas con discapacidad intelectual, la igualdad real, la plena inclusión, el respeto y derecho a equivocarse, etc. tal y como se refleja en la Convención de Derechos de Personas con Discapacidad de 2006.

#### *Referencias:*

Alba, A. y Moreno, F. (2004). *Discapacidad y Mercado de Trabajo*. Madrid: Caja Madrid.

Confederación Española de Organizaciones a favor de las Personas con Discapacidad Intelectual (2000). Promoción laboral y empleo. Manuales de buena práctica. Navarra: FEAPS.

Ejido, I. et al. (2009). La inclusión social y laboral de las personas con discapacidad intelectual mediante los programas de empleo con apoyo. Un reto para la orientación. *Revista Española de Orientación y Psicopedagogía*, 20 (2): 135-146.

Ejido Gálvez, I., Cerrillo Martiín, R., Camina Durantes, A. (2014). La inclusión social y laboral de las personas con discapacidad intelectual mediante los programas de empleo con apoyo. Un reto para la Orientación REOP - *Revista Española de Orientación y Psicopedagogía*, Disponible en: <http://revistas.uned.es/index.php/reop/article/view/11446>>. Fecha de acceso: 15 sep. 2017

Fernández, S. e Iglesias, M. T. (1999). “Análisis de la integración laboral de las personas con discapacidad. Una aplicación en el municipio de Gijón (Asturias)”. *Revista Española de Orientación y Psicopedagogía*, 10 (18), 331-351.

Gómez, L.E., Arias, B., Verdugo, M.A. y Navas, P. (2012). Application of the Rasch Rating Scale Model to the assessment of quality of life of persons with intellectual disability. *Journal of Intellectual & Developmental Disability*, 37(29), 141-150. doi: 10.3109/13668250.2012.682647

Gómez, L.E., Verdugo, M.A., Arias, B. y Iruña, M.J. (2011). Evaluación de los derechos de las personas con discapacidad intelectual: estudio preliminar. *Behavioral Psychology*, 19(1), 207-222. ?

Ibañez, P. y Mudarra, M. J. (2007). *Integración sociolaboral: Trabajadores con discapacidad en Centros Especiales de Empleo*. Madrid: Dykinson. Izuzquiza, D. y Ruiz, R. (2005). "Formación para la inserción

Martínez-Pujalte, A. L. (2016) Derechos fundamentales y discapacidad. CINCA.

Ministerio para la presidencia y direcciones territoriales (2007). Instrumento de ratificación del Protocolo Facultativo a la Convención sobre los derechos de las personas con discapacidad, hecho en Nueva York el 13 de diciembre de 2006. BOE núm. 97, de 22 de abril de 2008, páginas 20750 a 20752

Naciones Unidas. Oficina del alto comisionado para los derechos humanos (2006). Convención Internacional de Derechos para personas con Discapacidad 2006. Tomado de <http://www.un.org/esa/socdev/enable/documents/tccconvs.pdf> (09/07/2017)

Riera, C. (dir.) (2003): Personas con discapacidad intelectual y necesidad de apoyos intermitentes: situación, necesidades y demandas. Una aproximación a la población con inteligencia límite-ligera, Madrid: Observatorio de la Discapacidad.

Rosenqvist, J. (1990). "Mental retardation and work opportunities on teachers', managers' and supervisors' conceptions of the students' possibilities in their working life". *European Journal of Special Needs Education*, (5) 1, 31-42.

Santamaría, M., Verdugo, M.A., Orgaz, B., Gómez, L.E. y Jordán de Urries, B. (2012). Calidad de vida percibida por trabajadores con discapacidad intelectual en empleo ordinario. *Siglo Cero*, 43(2), 46-61.

Schalock, R. L., Gardner, J. F., y Bradley, V. J. (2007). Quality of life of persons with intellectual and other developmental disabilities: Applications across individuals, organizations, communities, and systems. Washington, DC: American Association on Intellectual and Developmental Disabilities.

Verdugo M., Arias B., Ibañez A. (2007) Escala de Intensidad de Apoyos. Manual (adaptación española del original: Supports Intensity Scale). Salamanca.

Verdugo, M. A., Arias, B., Gómez, L. E. y Schalock, R. L. (2009) Escala Integral de Calidad de Vida. Madrid: CEPE

Verdugo, M.A. (2000). Calidad de vida en el envejecimiento de las personas con discapacidades intelectuales y del desarrollo. En P. Rodríguez, A. Aguado y A. Carpintero (Coord.) Discapacidad y Envejecimiento. Madrid: Escuela Libre Editorial.